

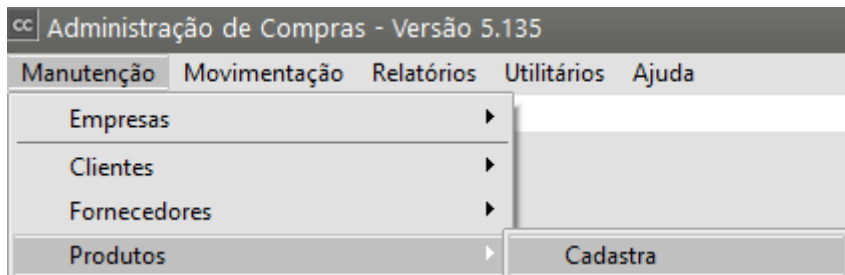
Cadastrando Produtos

Veja também os Itens:

- [Parametrizando os Produtos](#)
- [Cadastrando Localizações](#)
- [Relacionamento entre Produtos e Fornecedores](#)
- [Cadastrando Atividades Desoneradas Lei 12.546/2011](#)
- [Cadastrando Centros de Custo](#)
- [Controle de Série dos produtos](#)
- [Finalidade dos Produtos](#)
- [Cadastro de Séries nas Remanufaturas](#)
- [Cadastro de Códigos de Tributação](#)
- [Cadastro de Grupo de Produtos](#)
- [Cadastro de Incidências Fiscais](#)
- [Cadastro de Linha de produtos](#)
- [Cadastro de Taxas de Conversão para as Unidades de Medida](#)
- [Cadastro das Unidades de Medidas](#)
- [Cadastro das Informações de Produtos para a DNF \(Demonstrativo de Notas Fiscais\)](#)
- [Pesquisa de Produtos vinculados à Fornecedor por Fornecedor](#)
- [Pesquisa de Produtos vinculados à Fornecedor por Produto](#)
- [Trabalhando com Lote \(Produtos Comprados e Manufaturados\)](#)
- [Pesquisando os Produtos](#)
- [Lançando Itens nos Documentos](#)
- [Retornando Produto Industrializado por Terceiros](#)
- [Trabalhando com Grade](#)
- [Triangulação](#)
- [Bloqueando utilização de Produtos não cadastrados](#)
- [Vinculando Produto ao Fornecedor Automaticamente](#)
- [Desdobramento \(Despesa e Centro de Custo\) Automático através do cadastro do Produto](#)
- [Cadastrando Ficha de Inspeção dos Produtos Comprados](#)

- Cadastrando Ficha de Inspeção dos Produtos Manufaturados
- [Cadastrando Plano de Controle](#)
- Notificação de Recebimento de Produtos Monofásicos

Você poderá cadastrar produtos através do menu **Manutenção/Produtos**.



Estarão disponíveis as seguintes informações para preenchimento:

1) IDENTIFICAÇÃO

Aba Identificação do Produto

Você deverá informar o **Código do Produto**, a **Descrição**, **Data de Cadastro**, **Complemento** e **Referência Alternativa**. O Complemento será utilizado como uma continuação da descrição do produto, e será impresso nos documentos abaixo da referida descrição. A Referência Alternativa será utilizada como um identificador do produto, para facilitar pesquisas e permitir agrupamento de produtos semelhantes em relatórios.

Bloqueia Produto: Caso essa opção esteja assinalada, o sistema impedirá qualquer lançamento deste produto nos documentos. Isto é útil no caso de um produto estar fora de linha, por exemplo, para evitar movimentos indesejados. Um produto bloqueado poderá ser desbloqueado a qualquer momento, apenas desmarcando essa opção.

Ferramenta: Assinale esta opção se houver a necessidade de efetuar o controle de quais dos seus produtos são ferramentas.

Código de Barras: Este campo permitirá a inserção de um código de barras para o produto. Este Código de barras trará as informações sobre o respectivo produto.

Em [Grupo de Produtos](#) deverá ser informado o [grupo](#) ao qual o produto pertence. A manutenção dos [Grupos de Produtos](#) está disponível através do menu **Manutenção/Produtos/Tabelas**.

Existem duas classificações para os [grupos de produtos](#): Disponíveis para Faturamento e Serviços Prestados ou Tomados pela Empresa.

Caso o [grupo](#) seja um **serviço prestado ou tomado pela empresa**, significa que não possui

saldo em estoque, logo mesmo que o Sistema Controle de Compras integre o Sistema Controle de Estoque, os dados referentes aos produtos deste [grupo](#) não serão transferidos para o Sistema de Controle de Estoque. Além disso, as seguintes informações serão desabilitadas da tela de cadastro dos produtos pelo fato de não possuírem relação com serviços:

1. Campos de Informações para Nota Fiscal;
2. Campos relacionados às Unidades de Medida;
3. NCM;
4. DNF;
5. Impostos;
6. Informações da Grade;

Obs.: O [grupo](#) poderá ser pesquisado pela sua descrição utilizando Ctrl+Enter.

Origem: Você deve classificar o produto quanto a origem sendo:

Comprado/ De Terceiros: indicando que este produto é um material comprado como por exemplo o material de consumo, a matéria-prima, etc. Ou "De Terceiros", isto é, produtos que você recebe de seu cliente para [beneficiamento interno](#).

Manufaturado : significa que este produto é resultado de um processo de manufatura (produção) geralmente este produto terá uma [engenharia](#) cadastrada com a sua composição.

Remanufaturado:. Este último estará habilitado apenas se sua empresa utilizar o sistema Sistema de Planejamento, Programação e Controle de Produção e utilizar o recurso de [Remanufatura](#) onde o produto retorna a empresa para passar por um processo de Recuperação ou Reparo. Veja mais informações em [Trabalhando com Beneficiamento Interno/Remanufatura o sistema de Planejamento, Programação e Controle de Produção](#).

Se a origem do produto for Comprado/De Terceiros você deverá informar também a sua **Classificação**, tendo em vista duas finalidades para esta informação:

Para fins de relatórios gerenciais no Sistema Custos e Formação de Preços: os produtos "Comprados" poderão ser ainda classificados em "Matéria-prima Própria", "Material de Consumo Produtivo", "Material de Consumo Administrativo", "Componente", "Material de Segurança" ou "Material de Manutenção".

Controle do [Beneficiamento Interno/Remanufatura](#). neste caso em particular as classificações serão para os produtos "De Terceiros" onde você deverá indicar se ele é classificado como "Matéria-prima de terceiros recebida para beneficiamento" ou "Material recebido de terceiros, com controle de série, para remanufatura". Veja mais informações em [Trabalhando com Beneficiamento Interno/Remanufatura](#) .

Se o produto for manufaturado ou remanufaturado você deverá dizer qual o **Tipo de Fabricação**:

Em Linha: As OPs para este tipo de produto são cadastradas **manualmente ou geradas pelo MRP**.

Sob Encomenda: As [Ordens de Produção](#) para este tipo de produto são geradas ao se cadastrar um pedido, ou aprová-lo, caso sua empresa controle aprovação de pedidos. É necessário cadastrar um [tipo de OP sob encomenda](#), e informá-la nos [parâmetros adicionais do Sistema Controle de Estoque](#) ou [Planejamento, Programação e Controle de Produção](#).

Sob Demanda de Produção: Ao cadastrar uma [Ordem de Produção](#) para um produto com esse tipo de fabricação, o sistema irá verificar o saldo dos componentes, e gerar OPs para os semi-acabados que compõem o produto, conforme a necessidade. Esta opção **somente estará disponível** se a empresa utilizar o Sistema de Planejamento, Programação e Controle da Produção com definição dos lotes quando a OP está em produção.

Logo abaixo você poderá informar o **Fabricante** do produto, podendo utilizar a **Razão Social** para auxiliar a pesquisa utilizando Ctrl-Enter.

Produtos - Inclusão

Identificação do Produto

Código: 1 | Descrição: Produto | Data de Cadastro: 13/09/2023

Complemento: | Referência Alternativa: |

Identificação | Unidade de Medida / Informações NF | Informações Adicionais | Informações Fiscais | Detalhes | Propriedades

Código de Barras: 11111111111111

Código de Barras Próprio/Terceiros: | Bloqueia Produto: ☐ Ferramenta: ☐

Grupo de Produtos

Código: 2 | Descrição: Produto | +

Informações para produção

Classificação do Produto Comprado/De Terceiros

Componente

Tipo Fabricação

☒ Em linha
☐ Sob demanda de venda (sob encomenda)
☐ Sob demanda de produção

Fabricante

Tipo: ☒ CNPJ ☐ CPF ☐ Outro

CNPJ: 56.393.465/0001-04 | Razão Social: FORNECE TUDO LTDA | Marca: +

2) UNIDADES DE MEDIDA

Em **Unidades de Medidas** você deverá informar a [unidade de medida](#) na qual o produto será armazenado em estoque e a [unidade de medida](#) na qual o produto será comercializado. Essas duas [unidades podem ser diferentes](#). Nesse caso, você deverá informar a [taxa de conversão](#) que transformará a unidade de medida de faturamento na de estoque para atualização do saldo do produto, uma vez que o saldo do produto é controlado na [unidade de medida](#) do estoque.

Exemplo: Estocagem de óleo em caixas contendo 10 unidades e faturamento em unidades:

Unidade de Medida de Estoque : CX (Caixa)

Unidade de Medida de Faturamento : UN (Unidade)

Taxa de Conversão : 0,1 (O sistema irá baixar parcialmente no estoque, até que 10 latas sejam vendidas e a caixa seja baixada integralmente em 1 caixa.)

Caso a [unidade de medida](#) de estoque seja indivisível, você deverá assinalar **Unidade de Medida de Estoque Inteira**. Assim os movimentos que causariam baixa de uma quantidade proporcional do estoque, serão arredondados de acordo com sua opção de arredondamento informada nos [Parâmetros Adicionais da Empresa](#) no [Sistema de Vendas](#) ou [Sistema Controle de Compras](#).

Caso exista necessidade de trabalhar com outras [unidades de medida](#), dependendo da situação, você poderá cadastrar a [taxa de conversão](#) entre elas através de **Manutenção/Produtos/Tabelas/Taxas de Conversão**.

ATENÇÃO: O Sistema Controle de Estoque utiliza somente a [Unidade de Medida](#) para Estoque. Mesmo que existam [taxas de conversão cadastradas](#), não será permitida a alteração da [Unidade de Medida](#) no cadastro manual das Movimentações Simples.

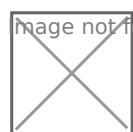
ATENÇÃO: O Sistema Controle de Compras utiliza a [Unidade de Medida](#) para Estoque. Nada impede que a compra seja feita em outra [unidade de medida](#), que poderá ser cadastrada em **Manutenção/Produtos/Tabelas/Taxas de Conversão**.

Em seguida você poderá informar o **Peso Líquido** e **Peso Bruto** do produto, e caso as [unidades de medida](#) do estoque e faturamento sejam diferentes, você deverá informar no item "**Peso se refere à unidade de medida de**" a qual delas os pesos se referem.

Em **Informações para Nota Fiscal** podem ser especificados o **Nº de Volumes** e a **Espécie dos Volumes**. Novamente, você pode utilizar [Ctrl-Enter](#) para pesquisar pela descrição da espécie.

Código Fiscal Padrão: Você deverá informar o código fiscal de entrada para este produto. Esta informação será utilizada no cadastro da notificação de recebimento para o sistema alterar o código fiscal da operação para este produto de acordo com sua natureza de operação. Esta funcionalidade visa facilitar o registro de entrada do produto para correta [exportação para a contabilidade](#) quando na mesma [notificação de recebimento](#) existir matéria-prima, material para uso e consumo, etc.

3) INFORMAÇÕES ADICIONAIS



Deverá ser informada a classificação do produto quanto a [Linha de Produtos](#),

[Classificação de Materiais](#) e **Quebra Opcional de Produtos**, caso esta última esteja definida nos parâmetros. Todas as descrições possuem auxílio à pesquisa através do Ctrl-Enter. A manutenção dessas informações está disponível através do menu **Manutenção/Produtos/Tabelas**.

Tolerância da Validade: Você deve informar em até quantos dias a validade do [lote desse produto será tolerada](#), caso seja informado 0 (zero), o produto não será considerado no controle de data de vencimento. Essa informação somente ficará disponível apenas se você utilizar Sistema Controle de Estoque e **controlar data de vencimento de lotes** (Ver item

Parametrizando os Produtos).

Estoque Mínimo: Você deve informar qual é a quantidade mínima para o estoque. Essa informação somente ficará disponível se você utilizar o Sistema Controle de Estoque e possuir a empresa definida inicializada nele.

Informações para o Sistema Planejamento, Programação e Controle de Produção: Esta caixa ficará disponível para digitação se existir o Sistema Planejamento, Programação e Controle de Produção instalado e se a empresa estiver inicializada nele.

Código Departamento: Esta opção estará disponível se o produto que está sendo cadastrado for manufaturado. Ela indica em qual departamento a produção do produto será realizada, para fins de encaminhamento físico das [ordens de produção](#).

Lead Time do Fornecedor (em Dias): Esta opção estará disponível se o produto que está sendo cadastrado for Comprado. Aqui você deve informar quanto tempo o produto leva para chegar na empresa quando for comprado. Por exemplo, se neste campo for informado 3, sabe-se que se o pedido de compra para o fornecedor for colocado hoje, a mercadoria pedida estará chegando na empresa daqui a 3 dias.

Lote Mínimo: Esta informação indica qual é a melhor quantidade do produto a ser comprada ou manufaturada, sem causar prejuízos. Quando estiver sendo cadastrado um produto comprado, esta quantidade pode ser exigida pelo fornecedor. Por exemplo, se o lote mínimo de determinado produto for 100, toda vez que o produto for comprado deve ser comprado no mínimo 100 peças. No caso de um produto manufaturado, o lote mínimo serve como parâmetro na hora de fabricar uma quantidade do produto para que compense o gasto de tempo e mão-de-obra com preparação de máquinas, por exemplo.

Utiliza Controle de Série : Esta opção estará disponível se a sua empresa utilizar o Sistema de Planejamento, Programação e Controle de Produção e nos [parâmetros dos produtos](#) foi assinalado que utiliza controle de série para os produtos.

Com esta informação o sistema saberá qual produto é controlado por série e exigirá que nas movimentações com o Sistema Controle de Estoque a série seja sempre informada para fins de rastreabilidade e qualidade do produto. Esta informação será para os produtos manufaturados ou remanufaturados.

Importante: Apenas os produtos finais terão controle de série, para os semi-acabados não será permitido este controle. Logo se numa [engenharia](#) você tentar incluir um produto controlado por série o sistema não permitirá. Veja mais informações em [Trabalhando com Controle de Série dos Produtos](#)

Principal local de armazenamento: Informe aqui qual é o principal local em que o produto permanece armazenado dentro da empresa. Caso esteja parametrizado que a entrada do produto deve ser dada sempre no principal local de armazenamento (ver item [Parametrizando a Empresa](#)), todos os produtos dos documentos de compra que movimentam estoque lançados serão inseridos diretamente no local indicado nesta informação.

cc Produtos - Inclusão

Identificação do Produto

Código: 1 Descrição: Produto Data de Cadastro: 13/09/2023

Complemento: Referência Alternativa:

Identificação | Unidade de Medida / Informações NF | Informações Adicionais | Informações Fiscais | Detalhes | Propriedades

Linha de Produtos

Código: Descrição: +

Classificação de Materiais

Código: Descrição: +

Tamanho1234

Código: Descrição: +

Dados Ref. ao Estoque

Estoque Mínimo: 0,000

Informações para o PPCP

Código Departamento: Lead Time do Fornecedor (em Dias): 0 Lote Mínimo: 1,000 ☐ Utiliza Controle de Série?

Principal Local de Armazenamento

4) INFORMAÇÕES FISCAIS

Informações Fiscais: Aqui devem ser informadas a [Incidência Fiscal](#), [Código de Tributação](#) e [NCM](#) do produto, cujas manutenções pode ser feitas através do menu **Manutenção/Produtos/Tabelas**.

DNF: Caso exporte para o Demonstrativo de Notas Fiscais, estarão disponíveis os campos de **Código** do produto no DNF e **Taxa de Conversão Estatística**, que devem ser preenchidos se o produto em questão deve ser exportado.

Impostos: Deverão ser informadas as alíquotas de **ICMS** e **IPI** e se o produto Aproveita Crédito de PIS e Crédito de COFINS.

A alíquota de ICMS será utilizada para operações dentro do estado. Caso a operação seja interestadual, a alíquota utilizada será a cadastrada na tabela de "Alíquotas por Estado", acessível através do menu **Manutenção/Tabelas/Alíquotas de ICMS por Estado** disponível no Sistema Controle de Compra e no Sistema de Vendas.

O IPI pode ser informado como alíquota ou valor.

No segundo caso, o valor informado será multiplicado pela quantidade informada no documento fiscal para definir o valor do imposto. Os campos **Aproveita Crédito de PIS e Aproveita Crédito de COFINS** ficarão disponíveis somente no Sistema Controle de Compras para empresas que possuem [PIS não-cumulativo e COFINS não-cumulativo](#), respectivamente, e determina se os valores lançados para este produto, nas [notificações de recebimento](#), integrarão a Base do PIS e a Base do COFINS.

Retém INSS: Se o produto pertencer a uma [grupo de Serviços](#) ou Ambos e nos [Parâmetros da Empresa](#) estiver assinalado que será retido o INSS, habilita essa opção, onde será definido se haverá ou não retenção do imposto.

Situação Tributária: Deverão ser informadas as CST's de **IPI, PIS e COFINS**, tanto para as movimentações que caracterizem uma Entrada ou Saída.

The screenshot shows the 'Produtos - Inclusão' window with the 'Informações Fiscais' tab selected. The window is divided into several sections:

- Identificação do Produto:** Fields for 'Código' (1), 'Descrição' (Produto), 'Data de Cadastro' (13/09/2023), 'Complemento', and 'Referência Alternativa'.
- Informações Fiscais:** This section is further divided into:
 - Incidência Fiscal:** Fields for 'Código' and 'Descrição'.
 - Código de Tributação do ICMS/CSOSN:** Fields for 'SAÍDA' and 'ENTRADA' with 'Código' and 'Descrição' sub-fields.
 - ICMS Outorgado:** A checkbox for 'Apurar ICMS'.
 - DNF:** Fields for 'Código' and 'Tx. Conv. Estatística' (0,00).
 - Impostos:** Fields for 'ICMS' (0,00) and 'Tipo IPI' (radio buttons for '%' and 'Valor', with 'Valor' selected). There is also a checkbox for 'Reduz Base ICMS' and a field for 'IPI' (0,00).
 - PIS/COFINS:** Checkboxes for 'Aproveita crédito PIS' and 'Aproveita crédito COFINS'. Below these are 'Alíquotas Diferenciadas' for 'Pis' (0,00) and 'Cofins' (0,00).
 - Situação Tributária:** Fields for 'IPI - ENTRADA', 'PIS - ENTRADA', 'COFINS - ENTRADA', 'IPI - SAÍDA', 'PIS - SAÍDA', and 'COFINS - SAÍDA'.
 - Nat. da Receita:** A checkbox for 'Retém INSS'.
- Side Panel:** Contains icons for help, save, and delete.

5) DETALHES

Detalhamento do Produto: Esta [grade](#) de detalhamento somente ficará visível se você utilizar o Sistema Controle de Estoque e a empresa definida estiver inicializada nele. Além disso, nos [parâmetros adicionais da empresa](#) no Sistema Controle de Estoque deverá estar assinalado que controla estoque por sistema de [grade](#). A exclusão de um detalhamento somente será possível se não existir nenhum registro na caixa [Grade](#) para o detalhe selecionado ou se todos os registros da caixa [Grade](#) possuam todos os campos zerados.

Grade: Será utilizada apenas para consulta das quantidades e saldos dos produtos. Somente a coluna **Localiz. Almox.** ficará disponível para que você altere. Nesta grade serão exibidas as colunas de Data do Lote, Número do Lote do Fornecedor e todas as propriedades que são controladas por lote (mais detalhes em [Parametrizando os Produtos](#))

Agrupar todas as características numa única linha na impressão da NF: Se esta opção estiver assinalada, os itens com mesmo código serão agrupados em uma só linha, independente de característica ou lote. Esta opção funciona em conjunto com a opção "[Agrupar produtos com o mesmo código em um só linha](#)", dos Parâmetros de Documentos.

A captura de tela mostra a interface de usuário do sistema, especificamente a janela 'Produtos - Inclusão'. A aba 'Detalhes' está selecionada, exibindo a 'Grade' de detalhamento. No topo, há campos para 'Identificação do Produto', incluindo 'Código' (valor 1), 'Descrição' (valor Produto), 'Data de Cadastro' (valor 13/09/2023), 'Complemento' e 'Referência Alternativa'. Abaixo, há uma barra de navegação com as seguintes abas: 'Identificação', 'Unidade de Medida / Informações NF', 'Informações Adicionais', 'Informações Fiscais', 'Detalhes' (selecionada) e 'Propriedades'. A grade de detalhamento possui as seguintes colunas: 'Localiz. Almox.', 'Localização', 'Quant. Anterior', 'Custo Ant.', 'Entradas1', 'Saidas1', 'Saldo1', 'CustoMedio1', 'Entradas2' e 'Saidas2'. A primeira linha da grade está selecionada e destacada em azul. No canto inferior direito, há ícones para ajuda, salvar e imprimir.

Localiz. Almox.	Localização	Quant. Anterior	Custo Ant.	Entradas1	Saidas1	Saldo1	CustoMedio1	Entradas2	Saidas2

6) PREÇOS

Durante a edição ou visualização do produto, caso o usuário tenha direito à consulta de preços, eles estarão disponíveis para visualização:

The screenshot shows a software window titled "Produtos - Alteração". At the top, there's a section "Identificação do Produto" with fields for "Ídigo" (containing "1"), "Descrição" (containing "Produto"), and "Data de Cadastro" (containing "13/09/2023"). Below this are fields for "Complemento" and "Referência Alternativa". A tabbed interface at the bottom includes "Identificação", "Unidade de Medida / Informações NF", "Informações Adicionais", "Informações Fiscais", "Detalhes", and "Preços" (which is selected). The "Preços" tab contains two sections: "Porcentagens para Cálculos" with ten input fields labeled "Porcentagem 1" through "Porcentagem 10", and a "Preços" section with a 3x3 grid of input fields labeled "Custo", "Venda", "Preço 3", "Preço 4", "Preço 5", "Preço 6", "Preço 7", "Preço 8", and "Preço 9". On the right side of the window, there is a vertical toolbar with icons for help, back, save, delete, and forward.

7) PROPRIEDADES

Nesta aba você poderá informar as propriedades deste produto. (para cadastrar as propriedades, [veja o item Parametrizando os Produtos](#)).

Ao entrar na grade, na coluna propriedade, serão disponibilizadas todas as propriedades possíveis para o produto.

Propriedades

Propriedade	Valor
Comprimento1	
DataFabricação	
DataFimGarantia	
Espessura	
GTIN	
Marca1	
PesoEmbalagem	

Você poderá escolher a propriedade desejada, de acordo com as necessidades do produto que está sendo cadastrado. Para cada uma das propriedades escolhidas você deverá informar seu valor padrão. Para propriedades **Calculadas** o valor não deverá ser informado, pois o cálculo será feito automaticamente.

O produto em questão pode utilizar todas as propriedades, apenas algumas ou nenhuma delas. Por exemplo, no caso da Caneta Esferográfica, é possível controlar a Marca e o Peso da Embalagem. No caso de um caderno, por exemplo, já não faria sentido o controle dessas duas propriedades.

Produtos - Inclusão

Identificação do Produto

Código: 1 | Descrição: Produto | Data de Cadastro: 13/09/2023

Complemento: | Referência Alternativa: |

Identificação | Unidade de Medida / Informações NF | Informações Adicionais | Informações Fiscais | Detalhes | **Propriedades**

Propriedades

Propriedade	Valor

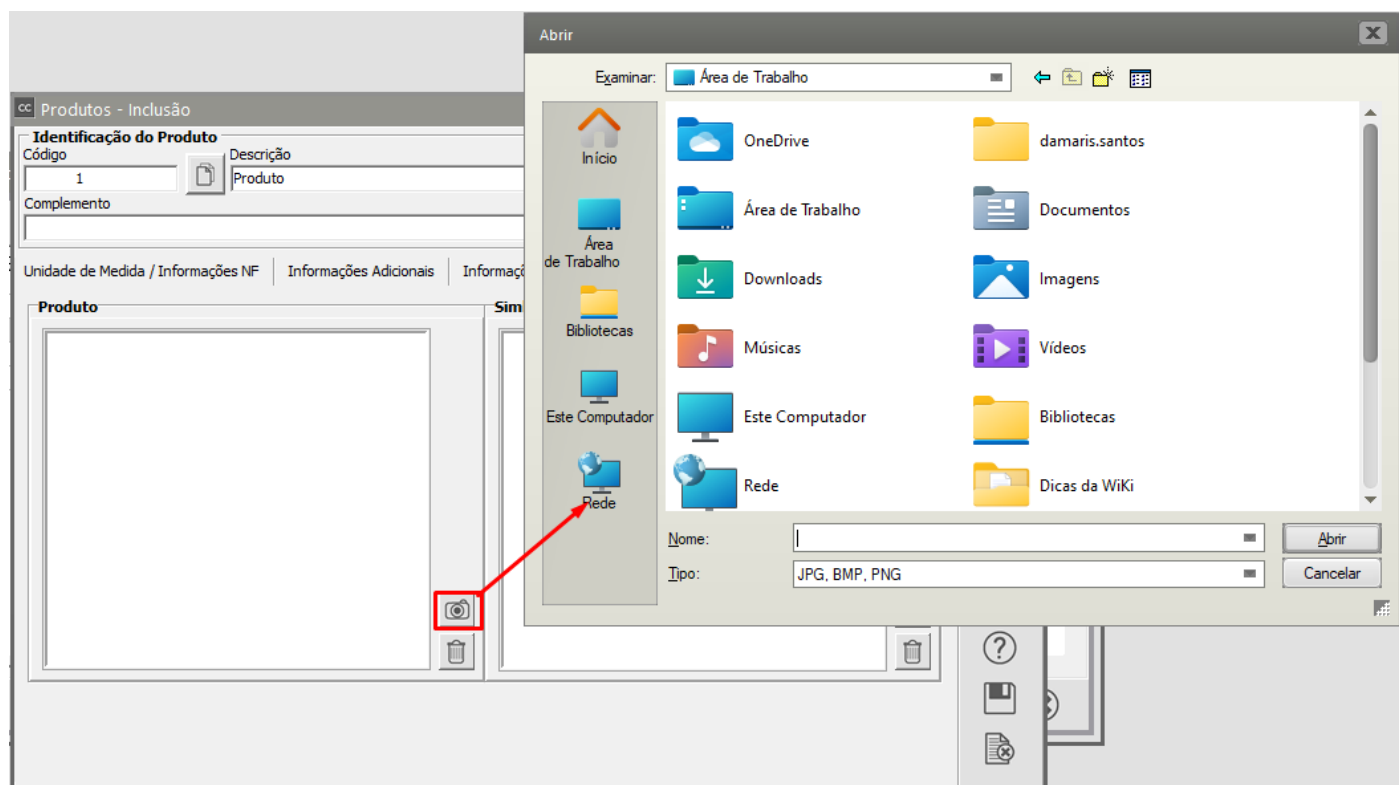
?

?

?

8) FOTO

Na aba Foto, você conseguir incluir a Foto do Produto e a Simbologia do mesmo, para isso clique no botão com o desenho da máquina fotográfica e o Sistema irá pedir para que você informe o caminho onde essa informação está salva. Caso o tamanho da foto exceda as proporções do quadro, a mesma será ajustada proporcionalmente, sem distorção. A extensão da foto deve ser .BMP. Para as empresas que utilizam o banco MS SQL Server, recomenda-se não utilizar imagens com tamanho de arquivo superior a 30 KB.



9) ESPECIFICAÇÕES TÉCNICAS

Informe nesta aba as especificações técnicas de seu produto

cc Produtos - Inclusão

Identificação do Produto

Código: 1 Descrição: Produto Data de Cadastro: 13/09/2023

Complemento: Referência Alternativa:

Informações Adicionais | Informações Fiscais | Detalhes | Propriedades | Foto | **Especificações Técnicas** | Anexos

Descrição das Especificações Técnicas

?

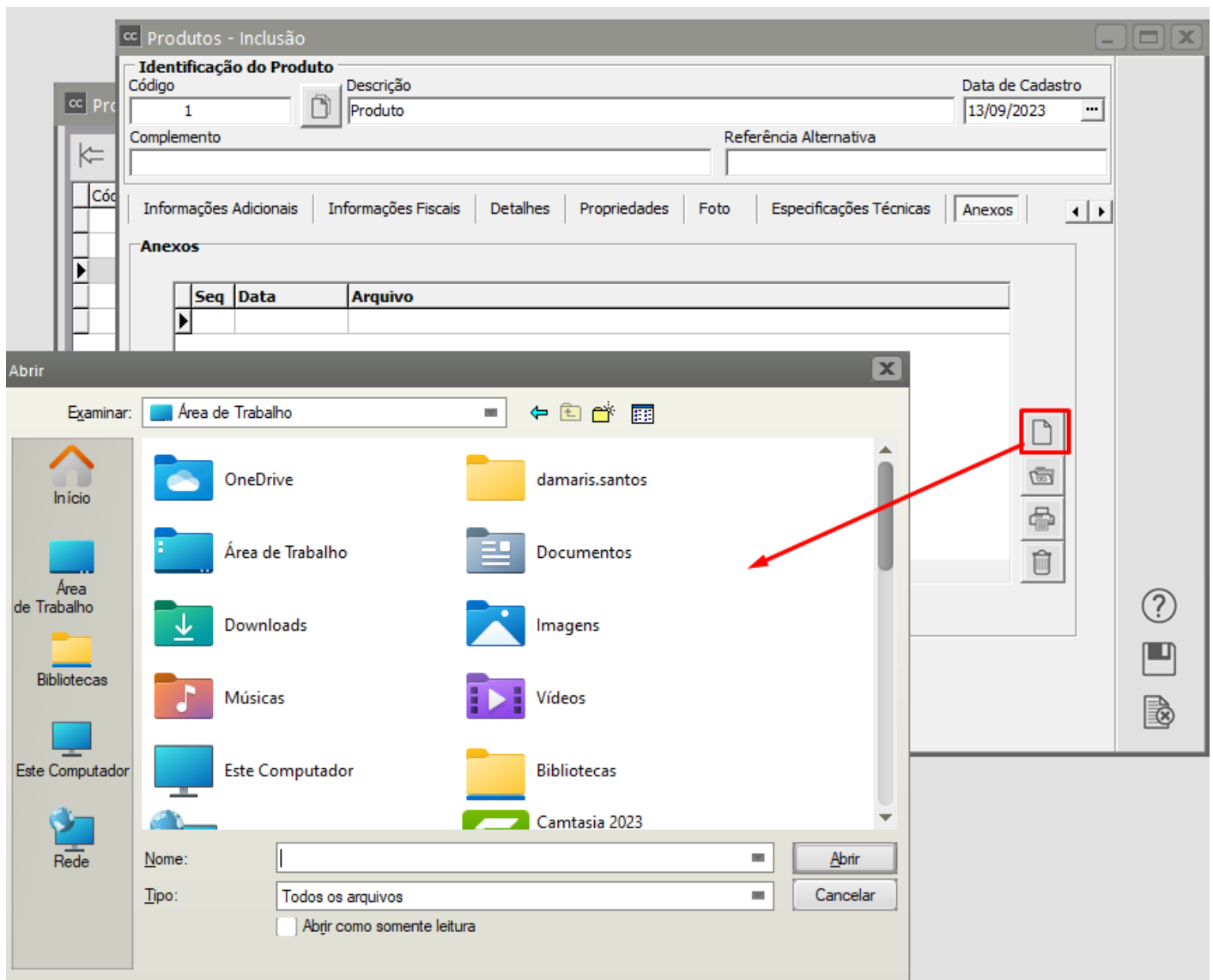
Save

Cancel

10) ANEXOS

Na aba Anexos você conseguirá anexar informações sobre o produto, como por exemplo Bulas de Remédio, Informações Técnicas, Manuais de Procedimento, etc

Para isso clique no botão novo e informe o caminho onde o arquivo está salvo



Revision #12

Created 13 May 2023 07:44:30 by ProjetosD

Updated 4 September 2024 13:34:19 by ProjetosD