

Exportando dados para a Contabilidade através de Arquivo

Veja também os Itens:

- [Conta Contábil para os Registros M400 e M800 \(EFD Contribuições\)](#)
- [Integração do Sistema Livros Fiscais com a Contabilidade](#)
- [Planilha Contábil](#)
- [Exportando informações para a Contabilidade](#)
- [Exportando dados para a Contabilidade através de Arquivo](#)
- [Exportando dados para a Contabilidade através de Transferência](#)
- [Conta Contábil para o Registro M400/M800](#)
- [Integração do Sistema Livros Fiscais com o Sistema de Contabilidade](#)
- [Conta Contábil para o Registro M400/M800](#)
- [Integração Sistema Livros Fiscais com a Contabilidade](#)

Para a integração do **Sistema Livros Fiscais** com o **Sistema de Contabilidade** primeiramente o Sistema de Contabilidade deve estar previamente [parametrizado](#) e configurado para que não existam inconsistências no momento da exportação. Defina seu plano de contas, se utiliza centro de custo etc.

Em seguida, no **Sistema Livros Fiscais**, nos [Parâmetros Adicionais da Empresa](#), acessando o menu **Manutenção>Empresas>Parâmetros Adicionais da Empresa**.



Aba **Integrações>Contabilidade**, defina que **Integra a Contabilidade**, em seguida defina também:

- Se utiliza Desdobramento dos Códigos Fiscais.
- Se há contabilização por centro de custo.
- Se a exportação será realizada para a contabilidade da matriz ou da filial.
- Se os clientes e fornecedores serão analíticos ou sintéticos.
- Se a cada novo cadastro de cliente ou fornecedor, o sistema criará automaticamente uma nova conta contábil no plano de contas da contabilidade.
- Se utilizará vínculo.

Após definir a parametrização, acesse **Manutenção/Integrações/Contas contábeis/Código fiscal e vínculo com livro caixa**.

Cadastre para cada [Código Fiscal](#) utilizado, as suas respectivas [Contas Contábeis](#) para integração.

Para os [Códigos Fiscais de “Entradas” e “Saídas”](#) o sistema disponibiliza as “abas” para que você informe as [Contas Contábeis](#) para todos os valores que compõem suas Notas:

- Valor Contábil,
- ICMS,
- ICMS Sub. Tributária,
- IPI,
- INSS Retido na Fonte,
- PIS (se nos parâmetros adicionais da empresa você assinalou que o PIS se enquadra na forma de recolhimento não -cumulativo),
- COFINS (se nos parâmetros adicionais da empresa você assinalou que a COFINS se enquadra na forma de recolhimento não -cumulativo),
- PIS RF,
- COFINS RF
- CSL RF.

Códigos Fiscais e Vínculo com Livro Caixa - Alteração

Identificação

Código Fiscal: 5.102 Desdob.: 000

Descrição: Venda de mercadoria adquirida ou recebida de terceiros

Integração

☐ Livro Caixa ☒ Contabilidade

☐ Financeiro

Histórico para o Livro Caixa

Cód. Histórico: Complemento do Histórico:

Conta contábil para o EFD

....

Contabilidade

Integração com a Contabilidade

Impostos:

☒ Valor Contábil ☐ ISSQN ☐ COFINS Ret. Fonte ☐ Dif. de Alíquota

☐ ICMS ☐ IRRF ☐ CSL Ret. Fonte ☐ ISS Ret. Fonte

☐ IPI ☐ INSS Ret. Fonte ☐ PIS não cum. ☐ FCP

☐ ICMS Sub. Trib. ☐ PIS Ret. Fonte ☐ COFINS não cum. ☐ FCPST

Conta Débito

☐ Analítica ☒ Específica

1.1.1.03.0001

Cód. Histórico: Complemento do Histórico:

1

Conta Crédito

☐ Analítica ☒ Específica

4.1.1.01.0001

Pagamento

☒ À Vista ☐ À Prazo ☐ Outros

OBSERVAÇÃO : No complemento do histórico digite NRNF para número da nota fiscal, NRNFI para nota fiscal inicial, NRNFF para nota fiscal final, DD para dia, MM para mês e AAAA ou AA

IMPORTANTE

Se a empresa for optante do **Simples Nacional** e utilizar **diferencial de alíquota de ICMS**, para os [códigos fiscais de entrada](#), você ainda terá a disposição a contabilização do valor do **Diferencial de Alíquota**. Se o valor do diferencial de alíquota de uma nota de entrada for **negativo**, ele será transformado em positivo e as **contas débito e crédito serão invertidas**.

Para as **Notas Fiscais de Serviços**, que adotamos os **Códigos Fiscal (CFOP) 8.***** o Sistema disponibiliza as “abas”:

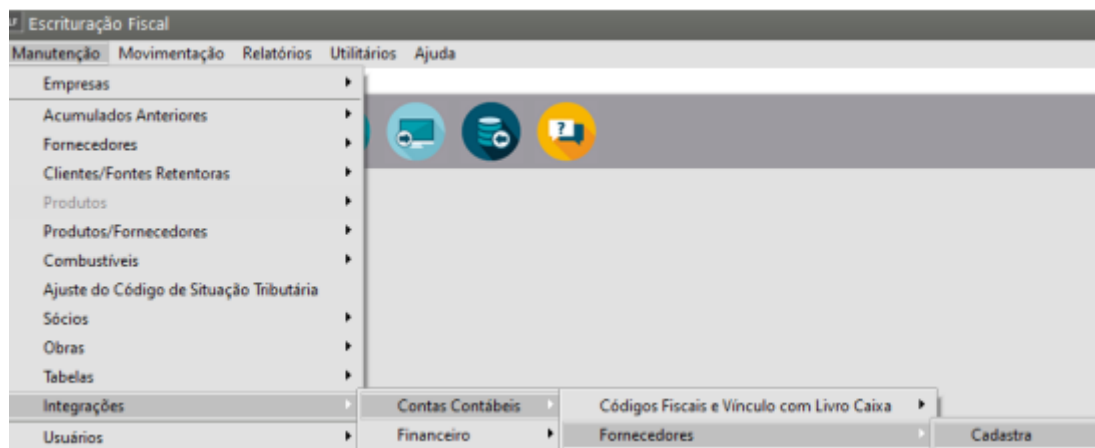
- Valor Contábil,
- ISSQN,
- IRRF,
- INSS Retido na Fonte
- PIS (Se nos [Parâmetros Adicionais da Empresa](#) você assinalou [Lucro Real](#)).

É importante lembrarmos que, além dos [Códigos Fiscais](#) nos quais lançamos nossas “Entradas” e “Saídas” o **Sistema Livros Fiscais** faz a **apuração dos seus impostos (COFINS, Contribuição Social, PIS, IRPJ, Adicional do IRPJ, Simples Federal, Simples Estadual)**, por isso você irá cadastrar as [Contas Contábeis](#) nas quais serão gerados os seus respectivos [lançamentos na Contabilidade](#).

Poderá também complementar o [histórico](#) para detalhar mais ainda os [lançamento contábeis](#). Caso queira que o sistema leve os **números das notas poderá utilizar as siglas NRNF, NRNFI, NRNFF e para as datas DD/MM/AA.**

Se informou que seus [Clientes](#) e [Fornecedores](#) serão “**Analíticos**”

a) no menu **Manutenção>Tabelas>Contas Contábeis>Fornecedores**. Informe a [conta contábil](#) de cada [Fornecedor](#), aquela conta na qual serão gerados os lançamentos de entradas, daquele [fornecedor](#) específico.



LF Contas Contábeis dos Fornecedores - Inclusão

Fornecedores

Tipo
☒ CNPJ ☐ CPF ☐ Outro

CNPJ
 . . / - ...

Razão Social
 +

Conta Contábil

? [Ícone de Disco] [Ícone de Documento com X]

b) No menu **Manutenção> Tabelas>Contas Contábeis>Clientes**, informe a [conta contábil](#) de cada [Cliente](#), aquela conta na qual serão gerados os lançamentos de saída, daquele [Cliente](#) específico.

Escrituração Fiscal

Manutenção Movimentação Relatórios Utilitários Ajuda

Empresas

Acumulados Anteriores

Fornecedores

Clientes/Fontes Retentoras

Produtos

Produtos/Fornecedores

Combustíveis

Ajuste do Código de Situação Tributária

Sócios

Obras

Tabelas

Integrações

Usuários

Sair

Contas Contábeis

Financeiro

Códigos Fiscais e Vínculo com Livro Caixa

Fornecedores

Clientes

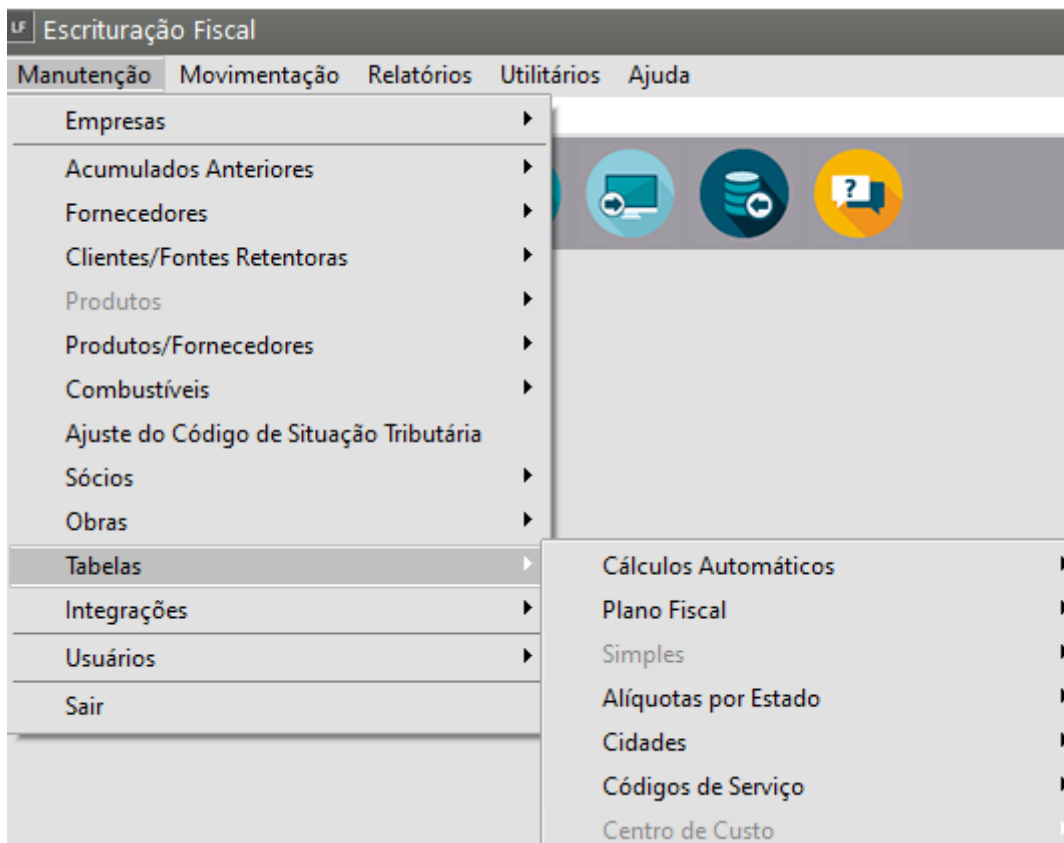
Cadastre

Faça o mesmo para cada Cliente. Todas as saídas para determinado cliente serão, também, lançadas na sua conta contábil específica.

Se você executou o procedimento nº 1, o **cadastramento das contas contábeis** torna-se bastante simples porque, clicando na **pesquisa** do campo, o sistema lhe mostra o [plano de contas cadastrado no Sistema de Contabilidade](#) para aquela empresa.

Basta, então, localizar a [conta](#), clicar sobre ela e depois em “OK”. Ou poderá também [digitar a conta](#) nesse campo, desde que já esteja criada no [Plano de Contas da contabilidade](#).

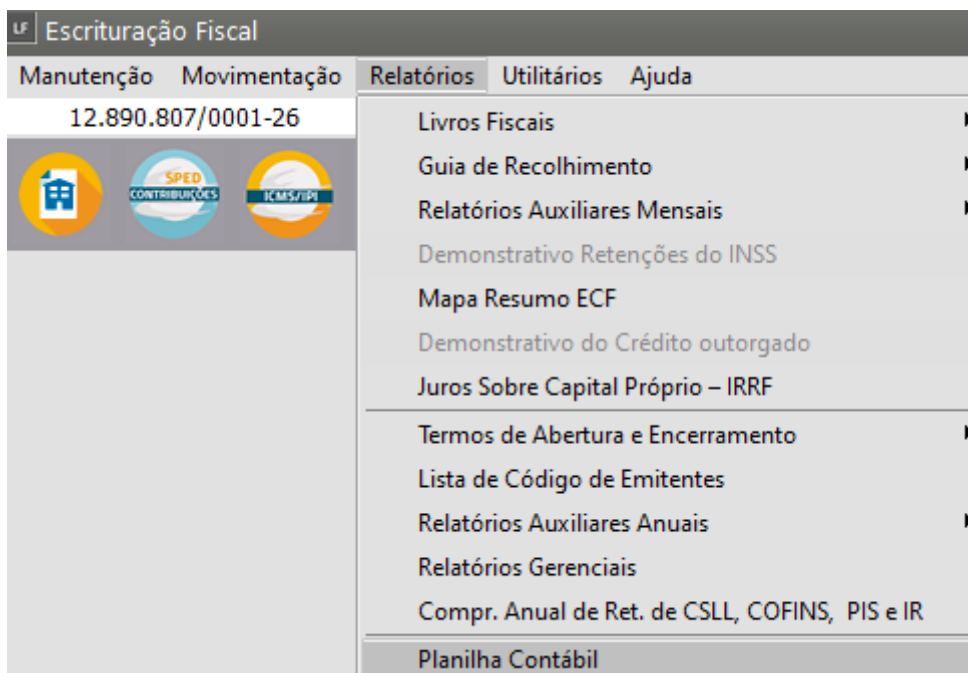
Caso tenha definido que a empresa utiliza [centro de custo](#), acesse o menu **Manutenção>Tabelas >Centro de Custo** e cadastre todos os [centros de custo](#).



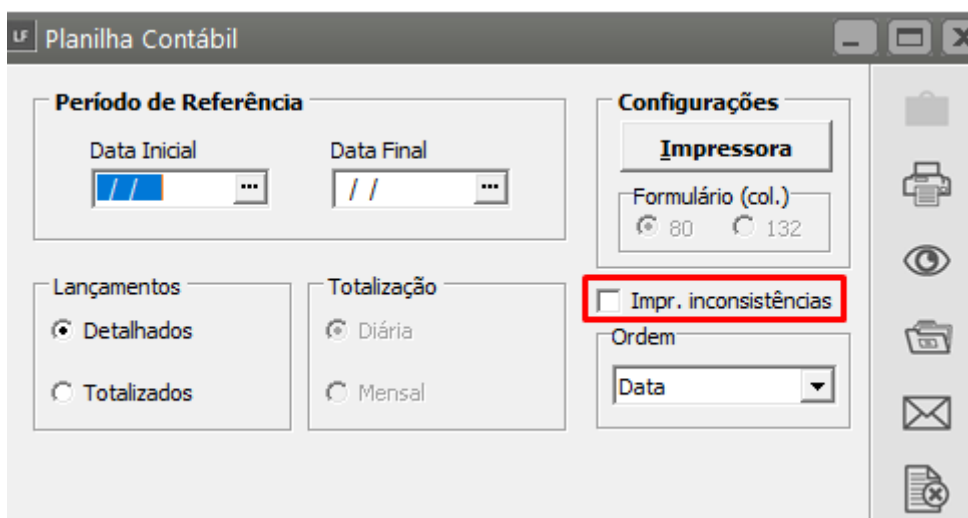
Caso tenha definido que a empresa utiliza centro de custo, acesse o menu **Manutenção>Tabelas> Centro de Custo** e cadastre todos os centros de custo.



Se você deseja visualizar os [lançamentos contábeis](#) que serão **exportados dos Livros Fiscais para a Contabilidade**, acesse o Menu **Relatórios>Planilha Contábil**.



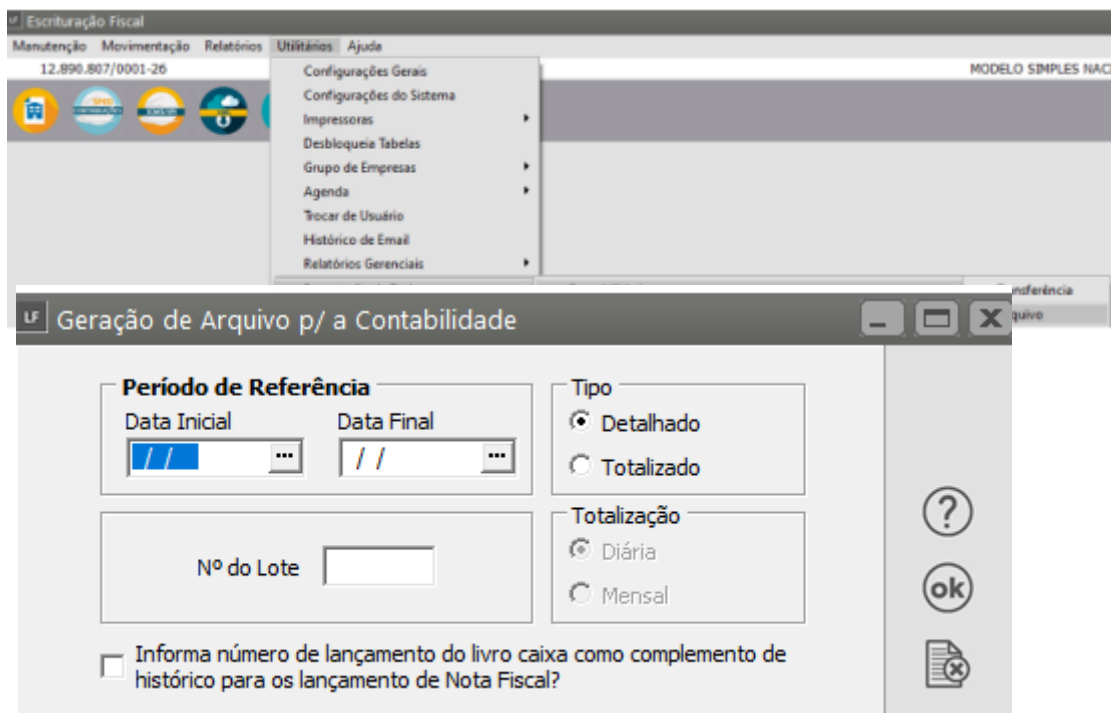
Defina o período e clique em **Imprimir inconsistências**, desta forma o Sistema conseguirá apresentar a relação das inconsistências dos [lançamentos contábeis](#), antes de você realizar a exportação.



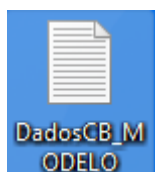
Poderá então [exportar os dados para a contabilidade](#) de duas forma: via [transferência](#) e via [arquivo](#).

Exportação através de Arquivo

A exportação [via arquivo](#) é realizada quando os Sistemas estão instalados em **máquinas diferentes**. É gerado um arquivo em formato txt. Acesse o menu **Utilitários>Exportação de dados>Contabilidade>Arquivo**.

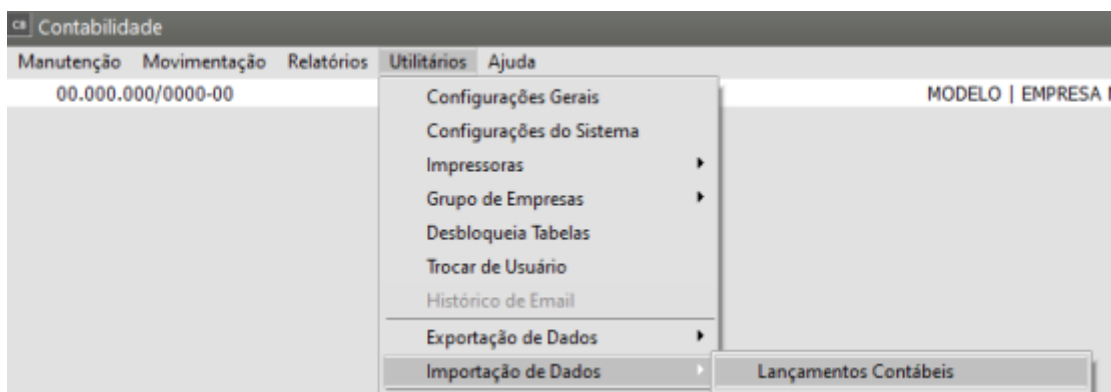


Defina um local para Salvar o Arquivo Gerado

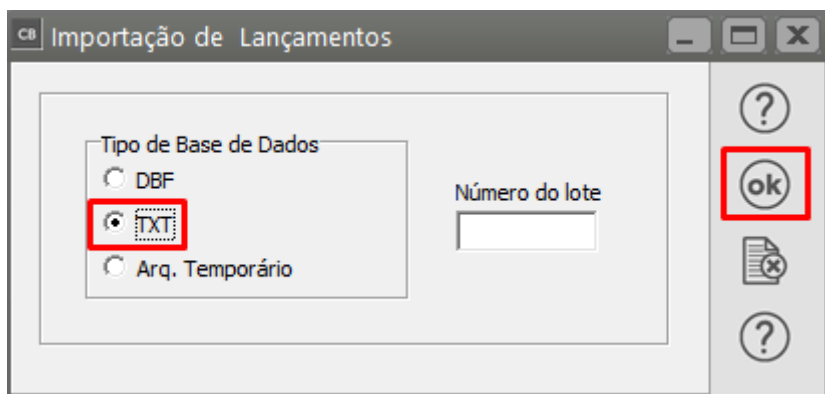


Sempre que realizar a exportação dos dados do **Sistema Livros Fiscais** para o **Sistema de Contabilidade**, seja ela via [transferência](#) ou [arquivo](#), o Sistema indicará caso exista alguma inconsistência, e trará um **relatório de erros para facilitar as correções**.

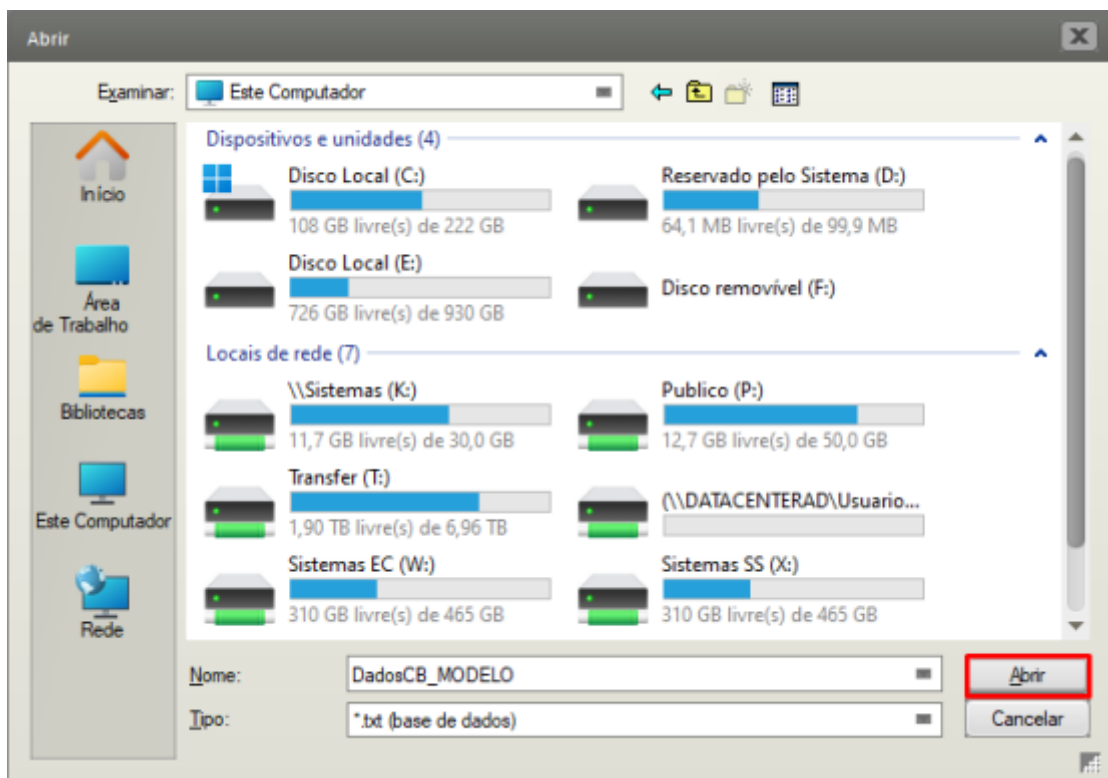
Após a geração do arquivo **acessar o Sistema Contábil**. No Menu **Utilitários>Importação de Dados>Lançamentos Contábeis**.



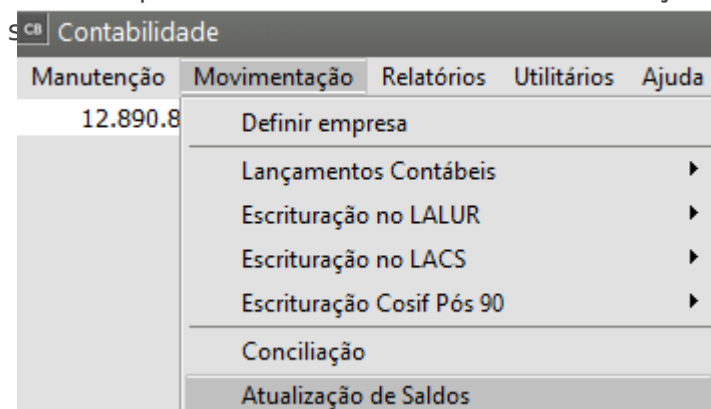
Selecionar a opção TXT e caso queira colocar um Número de lote para identificar os lançamentos poderá ser colocado. Lembramos que o lote não é obrigatório.



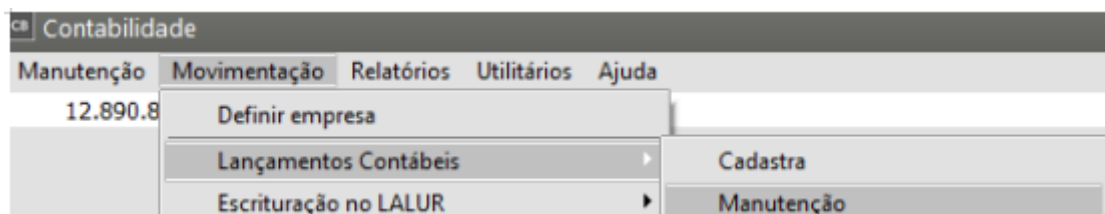
Ao clicar o OK abrirá a tela para a seleção do arquivo a ser importado.



Para conferir se a exportação foi realizada corretamente basta no **Sistema de Contabilidade** acessar primeiramente o Menu **Movimentação>Atualização de Saldos**. Para que os dados



Em seguida acesse o menu **Movimentação>Lançamentos Contábeis>Manutenção**.



Se ao exportar os dados do Sistema Livres Financeiros você definiu um número de lote, pesquise os lançamentos gerados através

Lançamentos Contábeis								
Grupo	Data	Código	Lote	Conta Débito	Conta Crédito	Valor	Zeramento	Nr.
9238	31/12/2010	5626		2.3.2.02.0003	3.2.3.01.0011	R\$ 802,50	S	
9239	31/12/2010	5627		2.3.2.02.0003	3.2.3.01.0012	R\$ 16.663,00	S	
9240	31/12/2010	5628		2.3.2.02.0003	3.2.3.02.0011	R\$ 4.432,68	S	
9241	31/12/2010	5629		2.3.2.02.0003	3.2.3.02.0013	R\$ 3.656,30	S	
9242	31/12/2010	5630		3.3.1.01.0003	2.3.2.02.0003	R\$ 828,23	S	
9243	31/12/2010	5631		2.3.2.02.0003	3.3.1.02.0001	R\$ 82.471,12	S	
9244	31/12/2010	5632		2.3.2.02.0003	3.3.1.02.0002	R\$ 3.716,76	S	
9245	31/12/2010	5633		2.3.2.02.0003	3.3.1.02.0003	R\$ 11.570,02	S	
9246	31/12/2010	5634		2.3.2.02.0003	3.3.1.02.0004	R\$ 15.516,46	S	
9247	31/12/2010	5635		4.1.2.01.0001	2.3.2.02.0003	R\$ 1.000,00	S	
9248	31/12/2010	5636		4.1.2.01.0002	2.3.2.02.0003	R\$ 4.960,00	S	
9249	31/12/2010	5637		2.3.2.02.0003	3.2.4.01.0001	R\$ 396.577,36	S	
9250	31/12/2010	5638		2.3.2.02.0003	3.2.4.01.0003	R\$ 40.761,42	S	
9251	31/12/2010	5639		2.3.2.02.0003	3.2.4.01.0004	R\$ 57.845,65	S	
9252	31/12/2010	5640		2.3.2.02.0003	3.2.4.01.0005	R\$ 32.719,42	S	
9253	31/12/2010	5641		2.3.2.02.0003	3.2.4.01.0006	R\$ 139.922,74	S	
9254	31/12/2010	5642		2.3.2.02.0003	3.2.4.01.0007	R\$ 43.619,81	S	
9255	31/12/2010	5643		2.3.2.02.0003	3.2.4.01.0008	R\$ 4.732,96	S	
9256	31/12/2010	5644		2.3.2.02.0003	3.2.4.01.0010	R\$ 47.077,09	S	
9257	31/12/2010	5645		2.3.2.02.0003	3.2.4.01.0011	R\$ 3.482,31	S	
9258	31/12/2010	5646		2.3.2.02.0003	3.2.4.01.0012	R\$ 48.785,90	S	
9259	31/12/2010	5647		2.3.2.02.0003	3.2.2.02.0028	R\$ 34.839,85	S	
9260	31/12/2010	5648		2.3.2.02.0003	3.2.2.03.0014	R\$ 5.643,79	S	

Revision #13

Created 30 October 2023 20:46:38 by ProjetosD

Updated 13 February 2025 19:11:57 by ProjetosD